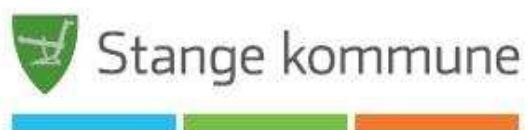




Kommunal Planstrategi 2012-2016

Stange kommune



åpenhet

trygghet

mangfold

INNHold

KAPITTEL 1 Innledning – formål, rammer og medvirkning

KAPITTEL 2 Viktige utviklingstrekk i Stange

KAPITTEL 3 Kommunens virksomhet, langsiktig arealstrategi og miljøutfordringer

KAPITTEL 4 Muligheter og utfordringer i Stange – planleggingsbehovet



Foto på forside: Trond Lillebo (1 & 4), Inger Marie Slagsvold (2), Stange kommune (3 & 5)

Stange – mulighetenes kommune

Strategi kan defineres som veivalg for å nå bestemte mål. Veien(e) vi velger må planlegges. En kommunal planstrategi dreier seg om dette. Med utgangspunkt i en oppfatning om ønsket samfunnsutvikling, om veien videre for Stange kommune, skal vi konkretisere kommunens planbehov.

Samtidig vil nasjonale og regionale prioriteringer legge noen premisser for det handlingsrom kommunen har. Det er ikke minst i denne sammenheng at Stange er mulighetenes kommune.

Et sentralt spørsmål for kommunen i de nærmeste år er hvordan vi makter, gjennom lokale politiske valg og prioriteringer, å utnytte de muligheter som storsamfunnets enorme investeringer i vei og jernbane gir. Det finnes knapt noe sterkere virkemiddel for å prege et samfunn enn å bygge ut samferdselsårer. Den som vil forandre samfunnet, bør begynne med å forandre hvor og hvordan menneskene reiser! Stange vil derfor bli forandret i årene som kommer. Gjennom planstrategien kan vi legge grunnlaget for at forandringen får et innhold og en retning vi ønsker.

I tråd med Hedmark fylkeskommunes overordnede målsetting ønsker også vi i Stange befolkningsvekst. Det er en nødvendig forutsetning for at vi skal ha en livskraftig kommune. Kompetanse, erfaring, skaperkraft, skatteinntekter og overføringer fra staten er avhengig av en vekst i befolkningen minst på linje med den nasjonale veksttakt. Stange bør ha ambisjoner om å ligge over det nasjonale nivået.

”Fager og fin som ei perle er Stange, se hvor idyllisk og fruktbart her er..”, lyder de første strofene av Stangesangen. Det er et

uttrykk for at også naturen har vært gavmild mot oss.

Samtidig som vi i årene som kommer, blir en del av storbyregionen Oslo, kan vi og må vi ta vare på våre unike natur- og miljøkvaliteter. Slik kan vi velge en rolig kveld ved Mjøsas bredder, eller vi kan søke fred og ro ved et skogstjern. Men også byen, med sine urbane kvaliteter, er innen rekkevidde.

Stange står i dag fram som en attraktiv kommune. Vi har alle muligheter til å bli enda mer attraktive. Vi vil i enda sterkere grad bli en kommune der folk ønsker å bo og leve sine liv. Da trenger vi planer for vår arealbruk og vår lokale infrastruktur, for gode oppvekstmiljøer, for trygge og gode helse- og omsorgstilbud.

Med utgangspunkt i planstrategien skal vi legge planer som støtter opp om en utvikling med befolkningsvekst og optimisme.

I Stange er mulighetene mange – de blir enda flere i årene vi har foran oss. Det er nå vi legger strategien for å utnytte mulighetene.



1. Formål, rammer og medvirkning

1.1 Innledning

Dette er første gang Stange kommune tar i bruk tostegsmodellen med vedtak av *kommunal planstrategi*, som første ledd i arbeidet med revisjon av kommuneplanen.

Kommunal planstrategi er et nytt verktøy i plan – og bygningsloven (PBL 2009). Formålet er å klargjøre hvilke planoppgaver kommunen bør starte opp eller videreføre for å legge til rette for ønsket utvikling i kommunen. Hensikten er at planleggingen skal bli bedre og mer behovsstyrt.

Gjennom planstrategiarbeidet ser Stange kommune behovet for å revidere kommuneplanen, både samfunnsdelen og arealdelen. Gjeldende samfunnspolitiske del av kommuneplanen ble vedtatt av kommunestyret 17.11.2004, mens gjeldende arealdel ble vedtatt av kommunestyret 18. januar 2006. Årsaken til at man i første omgang velger å starte med samfunnsdelen er fordi at samfunnsdelens prioriteringer og konsekvenser for arealbruken må fanges opp gjennom revisjon av arealdelen.

Stange skal utarbeide en ny kommuneplan i en tid med historisk høy satsning på infrastruktur. Samtidig er Norge i vekst. Osloregionen ventes å øke sin befolkning med 400 000 innbyggere innen 2030. I tillegg har fylkeskommunen satt en målsetting om å være 220 000 innbyggere i 2020. Dette innebærer en syvdobling av fylkets årlige vekstrate, fra dagens 0,2 % til 1,5 %. Skal fylket nå sine ambisjoner om økt befolkningsvekst vil Hamarregionen spille en sentral rolle også i framtiden.

Bedre kommunikasjon til og fra kommunen kombinert med sterk politisk vilje, både innad og utenfor kommunegrensene for økt tilflytting, kan og vil skape store forandringer i Stange.

1.2 Arbeidet med planstrategien

Prosessen med planstrategien startet våren 2011. I sak 11/1732-1 ble det vedtatt at det skulle nedsettes en politisk styringsgruppe for å arbeide med planstrategien og revisjon av kommuneplanen.

Styringsgruppa har bestått av ordfører, Nils Amund Røhne (Ap), varaordfører Eva Søgnebotten (Ap), leder av driftsutvalget Arnfinn Standerholen (Ap), leder av planutvalget, Ragnhild Finden Barka (Sp), Jan Olav Nybruket (Frp) og Camilla Eilertsen (V). Det ble også opprettet en administrativ arbeidsgruppe som skulle bistå styringsgruppa med planarbeidet.

I sak 11/1732-4 la den politiske styringsgruppa fram et *status- og utfordringsdokument* for kommunestyret og formannskapet. Dokumentet skulle danne grunnlag for å drøfte utviklingstrekk i kommunen som samfunn og organisasjon, og danne grunnlag for å vurdere planbehovet i kommunestyreperioden. Kommunestyret tok saken til orientering i møtet 30.11.2011.

Medvirkning

Den politiske styringsgruppa har i oppstartsfasen diskutert på hvilket nivå en skal legge medvirkningen på. Styringsgruppa konkluderte at arbeidet med kommunal planstrategi ikke er særlig egnet for de store folkemøtene. Planstrategien er ikke en plan, og dermed ikke en arena for å vedta tiltak, men å drøfte utviklingstrekk i kommunen, som grunnlag for å vurdere planbehovet i kommunestyreperioden. Styringsgruppa mener at den brede medvirkningen vil være mer egnet når selve revisjonen av kommuneplanen trer i gang.

Styringsgruppa har likevel valgt å innhente synspunkter fra relevante grupper i

samfunnet, deriblant *barn og unge, eldre, virksomhetene, kommunestyret, regionale myndigheter og nabokommuner*. Samtidig har innbyggere blitt oppmuntret til å sende inn bidrag til hvordan de ønsker at Stange kommune skal se ut i framtiden.

Prosessen med barn og unge, hadde følgende fokus:

1. Hva er bra/dårlig med å bo i Stange?
2. Hvordan ser drømmebygda di ut?

Tilbakemeldingene fra dette arbeidet var at Stange bør i framtiden satse på:

- attraktive møtesteder
- by - og tettstedsutvikling
- trafikkikkerhet
- variert fritidstilbud

7. mars ble det avholdt et eget involveringsseminar for kommunestyrets medlemmer, der befolkningsvekst og hvilke fokusområder en bør prioritere de neste fire årene, stod på dagsorden. Gjennom dette arbeidet gav kommunestyret uttrykk for at det må settes fokus på blant annet:

- Kompetanse
- Næringsutvikling
- Infrastruktur
- Oppvekst
- Eldre
- Variert botilbud
- Markedsføring/imagebygging

I tillegg har vi fått en rekke andre innspill som må fanges opp i det videre planarbeidet med kommuneplanen. I regionalt planforum innhentet Stange synspunkter fra regionale og statlige institusjoner samt nabokommuner om planstrategiens innhold.

Gjennom inkluderings- og medvirkningsprosessen har Stange kommune fått bekreftet at en ønsker å

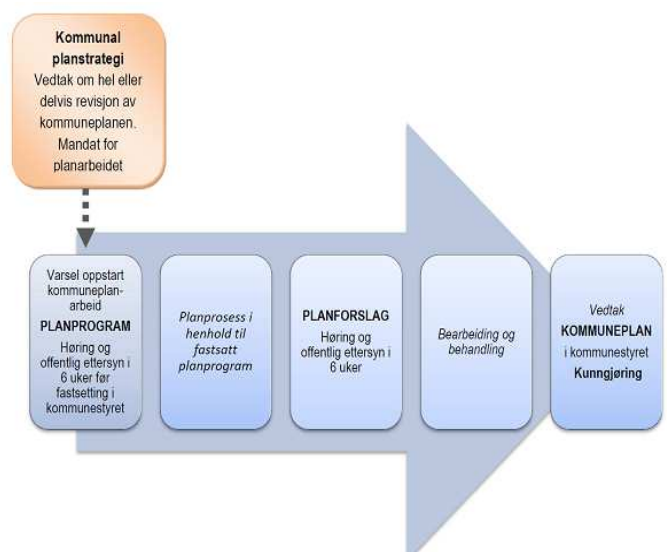
tilrettelegge for videre befolkningsøkning. Dette skal gjennomføres ved å sette fokus på følgende fire hovedområder:

1. Barnehage, skole og utdanning
2. Folkehelse
3. Infrastruktur
4. Bolyst/attraktivitet

1.3 Rammer for planarbeidet

Planstrategien legger føringer for hvilke områder som vil bli prioritert i kommuneplanen.

Derfor følges planstrategien av et planprogram som redegjør nærmere for de ulike delene av planarbeidet, behovet for utredninger, alternativer som vil bli vurdert samt opplegget for medvirkning (det legges opp til oppstart for planprogrammet august 2012).



(Veileder kommunal planstrategi: 11)

Planstrategien og planprogram vil dermed styre arbeidet med revisjon av kommuneplanen. Planstrategien (dette dokumentet) legges ut til offentliggjøring 9.mai. Det er lagt opp til at kommuneplanens samfunnsdel skal vedtas i 2013 med perspektiver frem mot 2025. Rullering av arealdelen vil starte opp når endelig vedtak av kommuneplanens samfunnsdel foreligger.

Lovens rammer

Etter ny plan og bygningslov av 2009 står det i § 10-1: *”Kommunestyret skal minst en gang i hver valgperiode, og senest innen ett år etter konstituering, utarbeide og vedta en kommunal planstrategi.*

Videre står det: *”Planstrategien bør omfatte en drøfting av kommunens strategiske valg knyttet til samfunnsutvikling, herunder langsiktig arealbruk, miljøutfordringer, sektorenes virksomhet og en vurdering av kommunens planbehov i valgperioden”* (§ 10-1)

Den kommunale planstrategien skal også ta hensyn til de nasjonale forventningene til kommunal planlegging og den regionale planstrategien.

Nasjonale forventninger

Regjeringen har fastsatt 66 nasjonale forventninger til den kommunale planleggingen (Kgl. res. av 24.6.2011). Forventningene fordeler seg på følgende seks tema:

- Klima og energi
- By - og tettstedsutvikling
- Samferdsel og infrastruktur
- Verdiskapning og næringsutvikling
- Natur, kulturmiljø og landskap
- Helse, livskvalitet og oppvekstmiljø

Gjennom forventningene har regjeringen hatt som hensikt å gjøre planleggingen mer målrettet og bidra til at nasjonale interesser blir ivaretatt. Samtidig skal forventningene bidra til at planleggingen legger fokus på en bærekraftig utvikling. Stange vil der det er naturlig legge vekt på disse i sin planlegging. Heretter skal et slikt sentralt forventningsdokument utarbeides hvert fjerde år.

Regional planstrategi

I likhet med kommunen skal fylkeskommunen utforme en regional planstrategi. Den regionale planstrategien

skal avklare hvilke regionale planer som skal utarbeides i valgperioden. Hedmark fylkeskommune sendte ut sin regionale planstrategi – *Framtidstro og optimisme skal prege hele Hedmark* - til høring til samtlige kommuner 12. desember, med høringsfrist 21.mars. Fylkeskommunen har lagt opp til fire hovedutviklingsområder:

- Infrastruktur
- Kompetanse og næringsutvikling
- Attraktivitet
- Energi og klima

Når det regionale planbehovet er klart vil Stange, der det er hensiktsmessig, bygge videre på disse i den kommunale planleggingen.

Samtidig som den regionale planstrategien var ute på høring har fylkesrådet kommet med en målsetting om å være ”220 000 innbyggere innen kort tid”. All praktisk politikk fra fylkeskommunen vil rettes inn mot dette målet. Dette vil få konsekvenser for den kommunale planleggingen, da det er i kommunene tilretteleggingen og planleggingen skjer.



2 Viktige fakta og utviklingstrekk i Stange

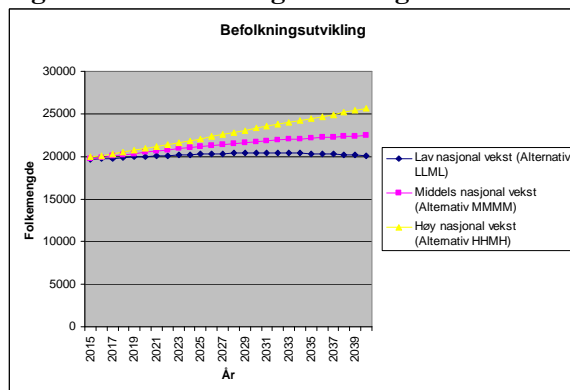
Som grunnlag for valg av plantema er det utarbeidet et eget vedleggsdokument med oversikt over viktige fakta og utviklingstrekk i Stange; *Status- og utfordringsdokument for Stange kommune*. Nedenfor følger en kort oppsummering av dette materialet.

2.1 Befolkningsutvikling

Stange har en relativt ung befolkning. Befolkningsstrukturen viser at 84,7 % av befolkningen er mellom 0-66 år. Dette skaper muligheter for kommunen, da det er denne gruppen som i stor grad driver samfunnsutviklingen fremover gjennom å skape arbeidsplasser og dermed også næringsutvikling. De siste tre årene har Stange hatt en gjennomsnittlig befolkningsvekst på 0,8 %. Målet under forrige kommuneplan var at veksten i kommunen skulle ligge rundt landsgjennomsnittet, som den gang var på 0,5-0,6 %. Mens veksten på landsbasis har økt til 1,2 % sakker Stange akterut, ved at vi ikke oppnår vår relative andel av veksten.

På lang sikt viser estimatene at Stange kommune vil ha en positiv befolkningsvekst også i årene fremover. Dette er med på å skape muligheter for Stange.

Figur 2.1.1 Befolkningsutvikling

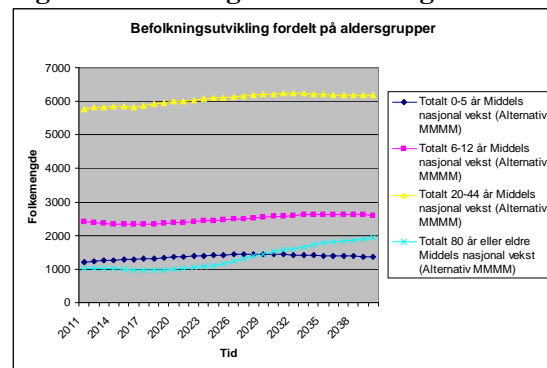


Befolkningsframskrivningene for Stange (se figur 2.1.1) viser at vi kan vente oss en

gjennomsnittlig befolkningsøkning på mellom 100 (MMMM) og 200 (HHMH) personer årlig.

Stange er, som mange andre kommuner, avhengig av en viss mobilitet i befolkningen for å sikre en god samfunnsutvikling. Estimater viser at uten netto innvandring og uten mobilitet er ikke Stange i stand til å beholde en positiv befolkningsvekst på lang sikt. Det generelle bildet er at det er de i aldersgruppen 20-30 som flytter ut og de i aldersgruppen 35-45 som flytter inn.

Figur 2.1.2 Demografisk utvikling



Eldrebolegen vil som i resten av landet, også komme til Stange. Av figur 2.1.2 ser vi at i 2040 vil de i aldersgruppen 80 og eldre, være dobbelt så mange som det de er i dag, mens økningen i aldersgruppen 20-44 forblir nesten uendret. Andelen 0-12 år forblir også nesten uendret. Selv med høy vekst vil ikke veksten blant de unge kunne overgå veksten blant de eldre. Som en konsekvens av en aldrende befolkning vil kommunen møte to hovedutfordringer.

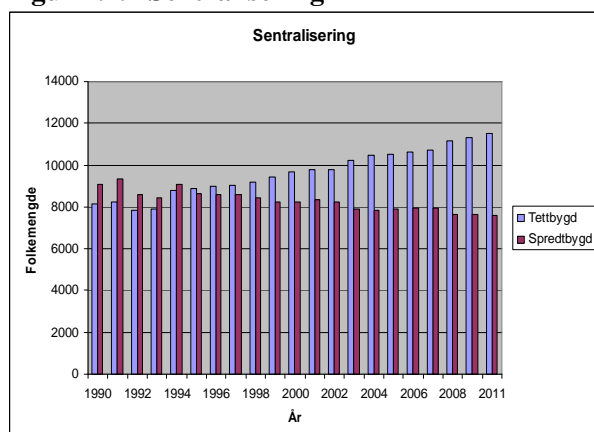
Kompetanse- og arbeidskraftutfordringen: I 2030 er det anslått at vi vil ha behov for rundt 130 000 flere ansatte på landsbasis. Særlig innen pleie og omsorg (PLO), men også i forhold til andre næringer der mange når pensjonsalder. Det blir viktig å få innsikt i hvilket kompetansebehov kommunen står overfor i framtiden.

Økonomiutfordringen: Flere ansatte betyr på sin side høyere lønnskostnader. Fram til 2030 er det estimert at gitt uendret standard og dekningsrad innenfor kommunenes tjenester vil kostnadene for kommunesektoren øke med 65 mrd kroner på landsbasis. Og veksten vil bare fortsette. Når det er sagt representerer eldrebølgen også muligheter:

- Eldre kan stå lengre i jobb
- Utviklingen presser på for innovasjon og teknologi
- En ny konsumentgruppe oppstår

2.2 By - og tettstedsutvikling

Figur 2.2.1 Sentralisering



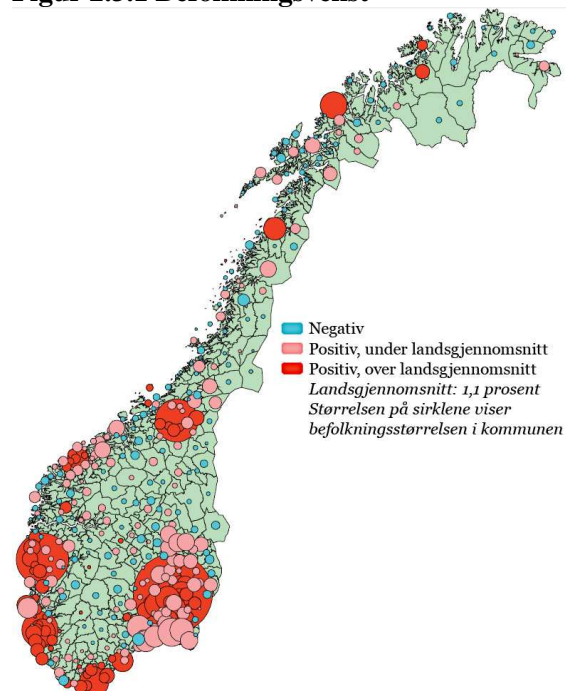
I likhet med resten av landet ser vi tendenser til økt sentralisering også i Stange. I følge tall fra SSB bor 60 % av befolkningen i Stange, i tettbygde strøk (se figur 2.2.1). Befolkningsutviklingen i de ulike tettstedene viser samme utvikling. Veksten har vært størst i Ottestad (en årlig vekst på 2,3 % i perioden 2000-2009) og Stangebyen (0,6 %), mens Åsbygda, Vallset og Stenby opplever en nedgang i befolkningsveksten i samme periode. Også boligbyggingsstatistikken underbygger det bilde vi har sett til nå. Foruten høy aktivitet i Ottestad og Stange, var det en merkbar økning i Tangen i 2004, og Solvin i perioden 2003-2006, men har fram til i dag flatet ut. Utviklingen understreker at utfordrings- samt mulighetsbildet er ulikt for tettstedene i Stange.

Stange kommuner hadde per 16.12.2011 75 byggeklare eneboligtomter. Av disse var 28 kommunale, og fordelte seg rundt Stange, Tangen, Vallset og Åsbygda. Resten er private eneboligtomter, som i all hovedsak har konsentrert seg rundt den nordlige delen av kommunen, Ottestad og Stange. I denne sammenhengen kan det være viktig å presisere at private utbyggere i Stange, i stor grad konsentrerer seg om større boligprosjekt (konsentrert boligbygging) som: rekkehus, kjedehus, tomannsbolig, leiligheter og småhus, særlig nord i kommunen der etterspørselen er stor.

2.3 Samferdsel og infrastruktur

Stange kommune ligger særst strategisk til: Europavei 6, riksvei 3 og fylkesvei 24 krysser hverandre rett utenfor Stangebyen, mens fylkesvei 222 er hovedforbindelsen mellom Hamar, Stange og Tangen. I tillegg anløper Dovrebanen Stange og Tangen stasjon hver time. Dette gjør at avstandene både til Oslo og Gardermoen blir korte. Samtidig ligger nabolandet Sverige drøye 2 timer fra Stange.

Figur 2.3.1 Befolkningsvekst



Figuren over gir uttrykk for at Osloregionen er i vekst. Estimerer viser at

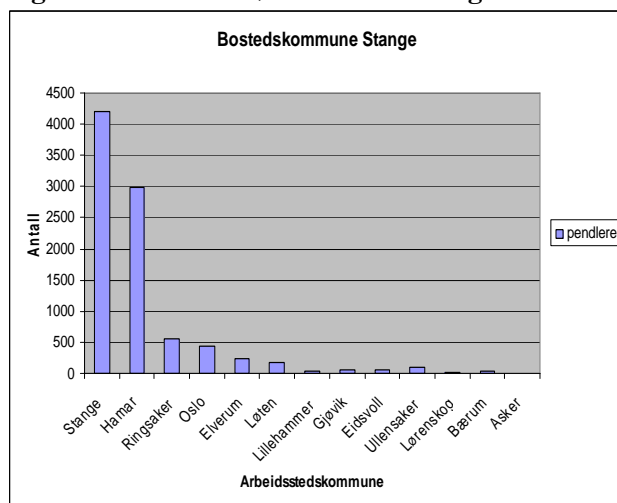
Osloregionen ventes å øke folketallet med 400 000 innbyggere frem til 2030. Når utbyggingen av dobbeltspor på Dovrebanen står klar sammen med firefelts E6, skaper dette både *muligheter* og *utfordringer* for Stange. I 2019, har Stange en infrastruktur de fleste kommuner bare kan drømme om. Dette øker sannsynligheten for at Stange kan ta del i den veksten som skjer i Oslo. Med en estimert reisetid til Oslo på 45 minutter vil Stange kunne representere en reell forstad til Oslo. Utfordringene blir å dra nytte av gjennomgangstrafikken.

Et felles bo – og arbeidsmarked

Majoriteten av de sysselsatte i kommunen, bor og arbeider i Stange. Sett under ett er det 4718 som pendler ut av Stange. Flesteparten av disse pendler til Hamar, deretter Ringsaker, Oslo, Løten og Elverum. Samtidig er det 2270 som pendler inn til Stange og understreker samhandlingen som finnes i regionen.

Figur 2.3.2 viser at mesteparten av arbeidskraften forblir i Hamarregionen og underbygger antagelsen om at kommunene oppfatter Hamarregionen som et felles bo - og arbeidsmarked. Dette er positivt for hele regionen.

Figur 2.3.2 Pendlemønsteret for Stange



Flere forhold kan forklare hvorfor yrkespendling finner sted. Blant annet kan

egendekningen, forholdet mellom antall sysselsatte med bosted i kommunen og antall sysselsatte med arbeidssted i kommunen, være en faktor. Egendekningen i Stange ligger på 72,1 %. Egendekningen er høyere for kvinner (76,84 %) enn for menn (67,72 %), noe som er ganske vanlig. Ser vi egendekningen innenfor ulike sektorer viser tall fra SSB at det finnes et betydelig skille mellom de tradisjonelle mannsdominerte yrkene og kvinneyrkene. Ser vi på dekningsgraden til Hamar, finnes det flere arbeidsplasser enn arbeidere, og gjør at Hamarregionen under ett ser ut til å utfylle hverandre på arbeidsmarkedet.

Hvorvidt det er hensiktsmessig å snakke om pendling mellom kommunene i Hamarregionen kan det stilles spørsmålsteget ved. Kanskje representerer dette mer en naturlig geografisk samhandling mellom kommunene som bidrar til å skape vekst og verdiskapning i regionen.

2.4 Verdiskapning og næringsutvikling

Stange kommune er en stor korn- og skogsprodusent. Felleskjøpets kornmottak i Stange og de to store allmenningene er et illustrerende bilde på dette. Landbruket utgjør et viktig grunnlag for verdiskapning og næringsutvikling i kommunen gjennom de ringvirkningene landbruksnæringen skaper, både sysselsettingsmessig og i forhold til bosetting.

For å opprettholde og videreutvikle et variert næringsliv er det behov for at nye bedrifter etableres. For Stange kommune lå etableringsfrekvensen, i følge NHOs kommunevelger på 6,5 % i 2010, og gjør at Stange kommer på en andreplass i fylket etter Hamar (6,8 %). Ser vi landet under ett ligger Stange på en 59. plass noe som gir uttrykk for at det skjer mye i Stange. Når det kommer til vekst i antall foretak, lå Stange på 2,3 %, og er høyest for fylket.

God lønnsomhet er en betingelse for sunn næringsutvikling. Kommuner med mange overskuddsbedrifter vil ha færre nedleggelse, mer egenkapital og større vekstkraft. Andelen foretak som hadde positive resultat før skatt lå på 69,1 % i Stange og gir uttrykk for at det finnes etablerte bedrifter i Stange som gjør det bra over tid. Stange rangerer som nummer to i fylket, kun forbikjørt av Sør-Odal på 70,1 %. Andelen foretak med positiv egenkapital ligger på 85,1 % i Stange. Tall fra Hedmark fylkeskommune viser likevel at majoriteten av bedriftene i Stange er enmannsforetak med ingen ansatte. Deretter er det de med 1-4 ansatte og de med 5-9 ansatte som dominerer. Den samme trenden ser vi for flere av kommunene i Hedmark.

Landskap, kulturmiljøer og kulturminner utgjør et viktig grunnlag for verdiskapning og næringsutvikling. Disse kan bidra til å utvikle attraktive lokalsamfunn og reisemål, og utgjør konkurransefaktorer for etablering av virksomheter og valg av bosted. Stange kommune har aktivt gått inn for å tilrettelegge for næringsvirksomhet på Atlungstad golf og Brenneri. Kommunen har sett potensialet som ligger her, både med hensyn på næringsutvikling, men også i forhold til å bevare et viktig kulturminne. Når et ferdigstilt museum står klart vil dette kunne bety mye for Stange, både regionalt og nasjonalt. Samtidig har gårdsturisme som konsept sakte men sikkert inntatt Stange, organisert gjennom Eventyrlige Stange Vestbygd.

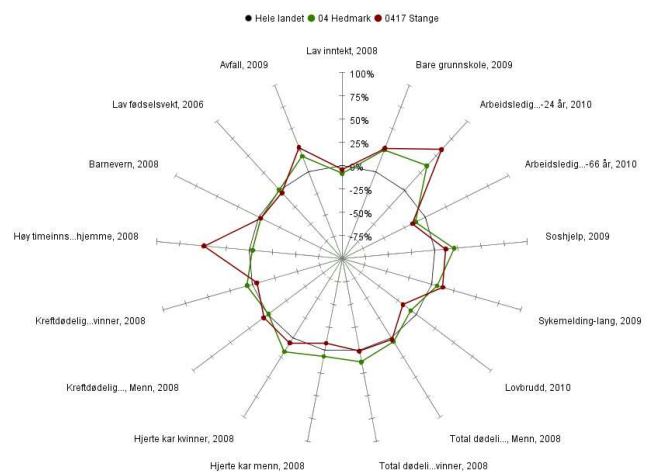
2.5 Natur, miljøkultur og landskap

Arealendring er den viktigste årsaken til nedgangen i naturmangfoldet i Norge (nasjonale forventninger 2011:23). 85 % av de truede eller nær truede artene er truet fordi artenes leveområder forsvinner eller endres. En bærekraftig arealpolitikk som tar hensyn til naturmangfoldet er en forutsetning for å snu utviklingen. Stange har et levende landbruk, og forvaltningen av jordbrukets ressurser er basert på en

bærekraftig ressursbruk og arealforvaltning. I forhold til langsiktig arealbruk er det viktig for kommunen å ivareta fruktbare landbruksområder. Naturmangfoldloven ble innført i 2009. Stange kommune skal gjennom kunnskap om naturmangfoldet i kommunen hindre tap av arter og økosystemer. For alle beslutninger som tas av det offentlige skal prinsippene i naturmangfoldloven være vurdert og vektlagt og fremgå av beslutningen.

2.6 Folkehelse

Figur 2.6.1 Levekår og folkehelse



Å ivareta innbyggernes helse er en viktig del av kommunens ansvar. Målet med folkehelsearbeidet er flere leveår med god helse for den enkelte og redusere sosiale helseforskjeller. Hvordan det står til med folkehelsen i Stange vil kunne si oss noe om utfordringene som gjør seg gjeldene innenfor ulike områder, og samtidig sette søkelyset på hvor tiltak må iverksettes for å snu en eventuell uønsket utvikling.

Fra figur 2.6.1 ser Stange ut til å ligge rundt landsgjennomsnittet når det kommer til andelen av befolkningen med lav inntekt, andelen arbeidsledige i aldersgruppen 25-66, dødelighet blant menn og kvinner, dødelighet grunnet hjerte- og kar lidelser og kreftdødelighet, antall barn som har mottatt hjelpetiltak fra

barnevernet gjennom året (2006) og andelen fødte med lav fødselsvekt.

Stange skiller seg derimot ut når det kommer til:

- **Utdanningsnivå og kompetanse blant aldersgruppen 30-39:** Andelen personer med bare grunnskole som høyeste utdanningsnivå ligger 27 % høyere enn landet for øvrig.
- **Arbeidsledighet blant unge** (16-24 år) er 59 % høyere enn landsgjennomsnittet
- **Andel unge som mottar sosialhjelp** (18-24 år) ligger på 10,3 % og er over landsgjennomsnittet på 6,5 %.
- **Andelen langtidssykemeldte** er 13 % høyere enn landsgjennomsnittet

Samtidig viser tall fra *kommunehelseprofiler* at frafallet i videregående skole ligger på 25 % for Stange. Denne gruppen antas å være vel så utsatt for levekårs- og helseproblemer som de som har valgt å ikke ta mer utdanning etter fullført ungdomsskole (jf. første punkt).

Ser vi fullføringsgraden fordelt på avgiverskolene Ottestad, Stange og Romedal ser vi ulikeheter. Ser vi de tre siste skoleårene under ett (2007-2010) med hensyn på fullføringsgrad etter første året på videregående skole, er andelen 89 % for Ottestad, 81,3 % for Stange og 75,4 % for Romedal. Fullføringsgraden fordelt på kjønn var relativt lik, sett bort fra året 09/10. Da fullførte 82,3 % av jentene mens bare 73,8 % av guttene fullførte første året på videregående. Fokuset videre bør være hvordan kan vi snu denne utviklingen. For å lykkes med folkehelsearbeidet vil behovet for å tenke tverrsektorielt være økende.

Videre ser vi av figur 2.6 at Stange bruker en større andel ressurser på hjemmebaserte

tjenester enn landet for øvrig (49 % mer). Årsaken til dette er at kommunen har en stor tjeneste for funksjonshemmede (TFF). Sammen med Lille Kjønerud bofellesskap tilbyr TFF, på vegne av Stange kommune, et bredt omfang av tilbud til mennesker med nedsatt funksjonsevne gjennom vertskommunesamarbeidet.

2.7 Klima

Stange har et typisk innlandsklima, med kalde vintre og varme somre og utgjør et godt boklima. Mjøsa spiller imidlertid en modererende rolle og virker temperaturutjevner. Store høydeforskjeller i kommunen bidrar til lokale variasjoner.

Sommerens (2011) regnvær har likevel gitt Stange en forsmak på hva ekstremværet kan gjøre med jordbruket og infrastrukturen i kommunen. I følge beregninger gjort fra Norges Bondelag kan den våte sommeren ha påført landbruket et tap på 600 millioner kroner. Av dette utgjør 200 millioner kroner økte tørkekostnader, mens kvalitetstap og volumtap står for 300 millioner kroner. Normalt kan 80 % av det norske kornet brukes til menneskemat. I år var det flere steder på Østlandet der kun 10 % holdt god nok kvalitet.

Det er ikke bare kornproduksjonen som taper, også poteter, grønnsaker, frukt og gress til dyrefôr blir påvirket av nedbørsmengdene. Også infrastrukturen i kommunen har kjent slitasjen av regnværet. Dovrebanen var stengt i en uke, og E6 opplevde store mengder vann, samtidig som flere av de kommunale vegene ble stengt. Ny kunnskap om potensielle fareområder og effekter av klimaendringer kan føre til at tomter og områder som tidligere har vært ansett som tilstrekkelig sikre for bebyggelse, ikke lenger innfrir kravene i plan - og bygningsloven. Klimatilpasning vil dermed bli et sentralt tema i årene fremover.

3 Kommunens virksomhet, langsiktig arealstrategi og miljøutfordringer

3.1 Kommunens virksomhet

Befolkningsframskrivningene og utviklingstrekkene nevnt over peker på fire sentrale hovedutfordringer for kommunens virksomhet:

- 1) Stangesokningene blir eldre
- 2) Andelen 20-44 år forblir nesten uendret
- 3) Økonomiske konsekvenser
- 4) Kvalitet i skolen

Som nevnt under pkt 2.1 blir Stangesokningene eldre. Forholdet mellom andelen personer i yrkesfør alder (20-66) og personer i pensjonsalder (67 +) er sterkt nedadgående, og vil i 2040 for Hedmark fylke ligge på 2,5 sammenliknet med dagens 4. Flere eldre vil bety at pleie og omsorgssektoren vil stå ovenfor store endringer de neste tjue årene. Mye tyder på at kommunen må se på strukturelle endringer i pleie og omsorgssektoren for å møte utfordringene. Sykehjems plasser er kostbare, kanskje kan tilrettelagte boliger med heldøgnsbemanning være et alternativ. Samtidig vil samhandlingsreformen legge føringer for den framtidige organiseringen av pleie og omsorgssektoren i kommunen. Når det er sagt vet vi at morgendagens eldre har bedre helse enn dagens. Samtidig muliggjør velferdsteknologien at eldre kan bo lengre hjemme. Dette gir uttrykk for at pleie og omsorgssektoren kan tenke nytt i forhold til hvordan en vil møte den kommende eldrebølgen.

Flere eldre kombinert med lav tilvekst av folk i yrkesfør alder betyr at det blir viktig å tenke på hvordan kommunen skal beholde, kvalifisere og rekruttere medarbeidere. Særlig innen pleie og omsorgssektoren, men også innen ingeniørfeltet, da undersøkelser i Hamarregionen viser at

gjennomsnittsalderen ligger på 50 år for dagens ingeniører

Befolkningsframskrivningene viser videre at andelen barn i 0-12 år ikke forventes å øke i særlig stor grad. Planleggingsbehovet i form av barnehager og skoler forblir på samme nivå som før. Skulle vi lykkes i våre ambisjoner om sterkere befolkningsvekst vil utslaget være størst i barnehagesektoren.

Som allerede vist har Stange det siste tiåret hatt en relativt god befolkningsutvikling sammenliknet med fylket. Likevel ligger vi under den nasjonale gjennomsnittlige veksten. Det siste året har vi heller ikke holdt takt med veksten i Hamar, Ringsaker og Løten relativt sett. Dette får konsekvenser for Stange, ved at vi får mindre overføringer fra staten og mister mulige skatteinntekter. Dette skaper utfordringer for den kommunale økonomien. For 2011 har kommuneøkonomien vært stram. Økning av utgifts-/aktivitetsnivået har vært større enn veksten i driftsinntektene og frie inntekter. Kommunen befinner seg i en situasjon der det er behov for å redusere driftsutgifter og aktivitet, eller justere inntektsanslagene for egne inntekter. Kommunestyret har i denne sammenhengen igangsatt en grundig analyse av kommunens totale ressursbruk, og dermed lagt grunnlaget for å vurdere alternative politisk-økonomiske grep for å unngå en økning av eiendomsskatten.

Som presisert under pkt 2.6 ligger frafallet i videregående skole på 25 % for Stange. Kommunen vil i planperioden gjennom ulike tiltak arbeide for økt gjennomføring av videregående skole for våre elever. En ser videre at det er forskjeller mellom skolene og internt på den enkelte skole i bruk av IKT i opplæring. I denne

sammenhengen er det nylig vedtatt lokal læreplan for IKT i Stange-skolen. Plan for kompetanseutvikling er viktig i utjevningen av disse forskjellene. Samtidig ser en at det er forskjeller mellom skoler og skolekretser når det kommer til matematikk og regning, både på barne- og ungdomstrinnet. Og i likhet med resten av landet, forekommer det mobbing noe kommunen jobber systematisk med, både for å forebygge og sette i verk tiltak ved avdekking av mobbing. Arbeid for å utjevne forskjeller mellom skoler og skolekretser samt heve nivået på våre skoler vil stå i fokus i kommende periode.

3.2 Langsiktig arealstrategi

Stange er en landbrukskommune. Grunnlaget for all disponering av arealer skal være en langsiktig tanke om at: biologisk mangfold, dyrkbar mark, rent vann, naturområder for rekreasjon, kulturminner og kulturmiljøer, er viktige verdier som skal overføres til neste generasjon og tas hensyn til i all form for planlegging. Å sikre tilgjengelige friluftsområder blir viktig også i framtiden.

Stange kommunes langsiktige arealstrategi er i stor grad utformet i samarbeid med nabokommunene i plan for samordnet miljø-, areal-, og transportplanlegging i Hamarregionen (SMAT). SMAT-planen ble revidert i 2009 og legger noen viktige rammer for den langsiktige arealbruken i Stange med tanke på hvor en kan legge til rette for boliger, tettstedsutvikling og næring.

Landbruket representerer en stor verdi for kommunen, derfor er det viktig i et langsiktig perspektiv å ivareta fruktbare landbruksområder. En hovedutfordring for Stange er at kampen om arealene er tøffe. Jordvernet står sterkt og legger begrensninger på muligheten for geografisk tettstedsvekst. Samtidig har Stange et stort ansvar for å bevare og forbedre verdifulle kulturlandskap, grønstrukturer og kulturminner.

For å oppnå økt befolkningsvekst forutsettes det en sterkere fortetning og høy utnyttning av arealbruken. Særlig nord i kommunen der jordbruksarealene er av høyproduktiv kvalitet. En kan heller ikke utelukke at en økt befolkningsvekst vil skape utfordringer for arealbruken i nord. Lengre sør i kommunen er ikke problemstillingen like sterk. Kommunen har ambisjoner for å legge til rette for nye attraktive boområder i kommunen.

Å søke høy arealutnyttelse rundt eksisterende kollektive knutepunkt er en ønsket langsiktig strategi, både med hensyn på dyrket mark og klima. Dette blir særlig viktig skal Stange kunne ta sin del av den forventede befolkningsveksten i Hedmark, jf. fylkeskommunens mål om å være 220 000 innbyggere i 2020. Kommunen ønsker fortsatt å opprettholde grendestrukturen i Stange.

3.3 Miljøutfordringer

Miljø og klima får større og større betydning for den kommunale planleggingen. Under pkt. 2.7 så vi hvilke konsekvenser klimaendringene kan ha for Stange. Klimatilpasning kommer til å bli et viktig tema fremover.

Klimaendringene stiller kommunen overfor noen svært krevende problemstillinger. Noen vil mene at vi må endre hele vårt levesett, både med hensyn på bilbruk og annet forbruk. Mens andre vil mene at teknologi vil gjøre endringene mindre smertefulle.

Stange må rette fokuset der hvor påvirkningsmulighetene er reelle. Gjennom *miljø- energi- og klimaplanen* har Stange tatt et aktivt valg om å redusere klimagassutslippene. Samtidig har fylkeskommunen satt et mål om å være klimanøytrale innen 2030. Dette legger føringer for den kommunale planleggingen.

En vesentlig del av klimagassutslippene i Stange skyldes vegtrafikk, spesielt personbiler. Den mobile energibruken har økt fra 268,7 GWh/år i år 2000 til 306,6 GWh/år i år 2006. Med befolkningsveksten kommer økt bruk av personbil, både i jobb og privat. Gjennom en god samordnet arealbruk, tilrettelegge for syklende og gående samtidig som en satser på å bygge opp under eksisterende kollektivknutepunkt, vil kommunen aktivt kunne påvirke klimagassutslippene og mobil energibruk. Samtidig utgjør E6 og riksvei 3 store utfordringer i klimaregnskapet, et området Stange har liten påvirkning på.

Sentralt i klimagassspørsmålet for Stange kommune vil være en optimalisering av skogbruket, både med tanke på skogen som en lokal ressurs for bioenergi, men også skogen som binder CO₂.

Den kommunale bygningsmassen er en stor energiforbruker og kommunen bør være et forbilde i forhold til energieffektivisering og ikke minst omlegging til nye fornybare energibærere. Energiforbruket i kommunale bygg (målt i kroner per kvadratmeter) viser at Stange gjør det relativt bra sammenliknet med andre Hedmarkskommuner. Stange har gjennomført energimerking av 5 store virksomheter og 120 boliger, samtidig som en har gjennomført energisparende tiltak på luftbehandlingsanlegg og utbedret yttervegger og vinduer.

I tillegg har kommunen miljøsertifisert 10 barnehager og 6 bedrifter. Dette er starten på et innfasningsprogram der målet er at ordningen skal omfatte alle kommunale virksomheter. På sikt vil arbeidet kunne gi oversikt over utviklingen knyttet til viktige miljøindikatorer som arbeidsmiljø, avfallsmengde, energiforbruk og klimaregnskap, for å nevne noen.



4 Stanges muligheter og utfordringer – planleggingsbehovet

4.1 Befolkningsvekst, en sentral målsetting

Selv om Stange relativt sett har hatt en god befolkningsutvikling de siste ti årene, ligger vi langt under den nasjonale gjennomsnittlige veksten. Dette får konsekvenser for Stange både som samfunn og organisasjon, ved at vi relativt sett får mindre overføringer fra staten, mister mulige skatteinntekter og ikke minst den kompetanse, erfaring og skaperkraft som nye innbyggere bringer med seg.

Et overordnet mål med de nasjonale forventningene er å sikre bærekraftig utvikling. Bærekraftig utvikling dreier seg ikke bare om klima og fornybar energi, men like mye om at kommunen må gjøre planstrategiske valg, for å være i stand til å "bære" velferdsstaten og velferdskommunen inn i en krevende framtid. Økte forventninger til offentlige tjenester på den ene siden krever at vi har økonomi- og personalressurser til å innfri på den andre siden.

Stanges viktigste utfordring, på lik linje med flere Hedmarkskommuner, er å øke folketallet. Ved å øke folketallet vil kommunen være bedre i stand til å håndtere utfordringene som preger kommunen, både som samfunn og organisasjon (jf. kapittel 2 og 3.1).

Gitt at fylkeskommunens målsetting om 220 000 innbyggere i 2020 oppfylles, vil dette innebære en *årlig* befolkningsvekst i fylket på 1,5 % fram mot 2020. Veksttakten må med andre ord syvdobles de neste 10 årene sammenliknet med den foregående 10-årsperioden. For Hamarregionen vil dette innebære en langt høyere vekst enn det som har blitt lagt til grunn for utviklingen i regionen (0,8 %). En syvdobling av veksten i fylket vil øke presset på arealer, klima og miljø samt tjenestetilbudet. Hvilke muligheter og utfordringer som vil gjøre seg gjeldende

for Stange i framtiden avhenger av: hvor stor andel av denne veksten er tiltenkt Hamarregionen? Mye tyder på at Hamarregionen – også i framtiden – kommer til å spille en viktig rolle i denne sammenhengen, da befolkningsstatistikken viser at den absolutte veksten de 20 siste årene har vært større i Hamarregionen (4 100 pers) enn i fylket som helhet (3 600 pers). Uansett utfall bør målsetting om befolkningsvekst være et regionalt spørsmål.

Tall fra Østlandsforskning viser i tillegg at majoriteten av nettoinnflyttingen til Innlandet i framtiden vil skyldes arbeidsinnvandring fra Øst-Europa, Afrika og Asia. Integrering vil, i mye større grad enn før, måtte settes på den politiske dagsorden.

4.2 Fokusområder

Hovedutfordringen vil dermed være hvordan kan vi øke attraktiviteten til Stange? Hvordan skal vi få folk fra inn- og utland til å bosette seg i Stange?

Hva som påvirker folks valg av bosted er mange. Flere undersøkelser (bl.a Engesæter 1999; Skjeggedal, Engesæter, Amdam 2000) viser likevel at **trygghet** framstår som viktigste bolystfaktor, uavhengig av alder, kjønn og bosted. **Tilgjengelighet** er en annen viktig faktor. Andre undersøkelser viser også at hvordan et sted **oppleves og oppfattes (omdømme)** blir stadig viktigere for valg av bosted.

Kommunestyret vil møte utfordringene relatert til befolkningsutviklingen med å ha fokus på følgende fire hovedområder:

1. Barnehage, skole og utdanning
2. Folkehelse
3. Infrastruktur
4. Bolyst/attraktivitet

4.2.1 Barnehage, skole og utdanning

Flere undersøkelser viser at **trygghet** framstår som viktigste bolystfaktor. Trygghet omfatter blant annet forhold som ”å ha det trygt og godt” til et ønske om gode skole – og helsetilbud.

Full barnehagedekning

Som nevnt under pkt. 2.1 er det generelle bildet at det er de i aldersgruppen 20-30 som flytter ut og de i aldersgruppen 35-45 som flytter inn. Stange kommune må søke strategier som gjør oss attraktive for førstegangsetablerere, med andre ord barnefamilier. Barnefamilier er også den gruppen som i størst grad vil øke folketallet i kommunen.

Et sentralt virkemiddel vil være å etterstrebe full barnehagedekning i kommunen. I 2010 lå barnehagedekningen på 93,8 % for aldersgruppen 1-5 år, og viser at vi er på riktig kurs. Å gi alle barn tilbud om skolefritidsordning er et annet sentralt virkemiddel for å få folk til å bosette seg i kommunen. Andelen av 6-9 åringer som benytter seg av SFO i dag ligger på 62,2 %.

Faglig kvalitet

For å skape gode og trygge oppvekstvilkår for barn og unge vil faglig og sosial kvalitet i barnehagen og skolen være et viktig satsningsområde. Skal majoriteten av innflyttere i tillegg være fra andre deler av verden blir det viktig å satse på språk i en tidlig fase, da språk er et av de viktigste kriteriene for en vellykket integrering. På lang sikt vil høy kvalitet på barnehage og skole være et konkurransefortrinn for Stange.

Andelen ansatte i barnehage med førskolelærerutdanning lå på 34,5 % og er over landsgjennomsnittet på 32,6 %, likevel er det et ønske om å øke denne. Andelen styrere og pedagogiske ledere med godkjent førskolelærerutdanning ligger på 97,2 %. Likevel er det en jobb å gjøre med å heve utdanningen til

assistenter med førskolelærerutdanning eller annen fagutdanning, da denne ligger på 29 %.

Utjevne forskjeller mellom skoler og skolekretser og heve nivået i skolen

Som allerede nevnt finnes det ulikheter mellom avgiverskolene i Stange med hensyn på frafall i videregående skole. Å arbeide for økt gjennomføring av videregående skole for våre elever blir viktig. Samtidig ser vi at det er ulikheter mellom skolene med hensyn på resultater på matematikk og regning både på barne- og ungdomstrinnet. Et sentralt mål i det videre planarbeidet må være å utjevne disse forskjellene. Gjennom fortsatt å sikre arbeid med lese- og læringsstrategier, systematisk fagsatsning samt arbeid for bedre læringsmiljø, skal Stange snu den utviklingen vi nå ser. Det skal jobbes for en kultur for læring der ungdommen ser nytten av høyere utdanning.

4.2.2 Folkehelse

Å ivareta en god folkehelse er primært et ansvar for den enkelte. Kommunen har likevel et ansvar for å tilrettelegge gode rammer for å utvikle en god folkehelse. Målet med folkehelsearbeidet er flere leveår med god helse for den enkelte og redusere sosiale helseforskjeller. Stange kommune vil gjennom planleggingen styrke faktorer som virker positivt til folkehelsen og svekke faktorene som kan ha negative helsevirkninger.

Frafall i videregående skole – et folkehelseproblem?

Som nevnt under pkt 2.6 viser utviklingen i Stange at andelen av elevene som enten slutter eller ikke består videregående skoleløp ligger på 25 %. Skal vi få ned frafallet i videregående skole må samarbeid mellom barnehage og skole styrkes ytterligere, samtidig kreves det et godt samarbeid mellom kommunen og fylkeskommunen. Skal Stange markedsføre seg som en god kommune for

barnefamilier må vi se det hele 13-årige skoleløpet under ett.

Tiltak bør iverksettes så tidlig som mulig, da forskningen viser at det her man får størst effekt (NOVA, 2010). Stortingsmeldingen om en mer praktisk og tilrettelagt ungdomskole gir også muligheter for forebygging (Meld.St. 22 Motivasjon – mestring – muligheter i ungdomstrinnet, (2010-2011)).

Ungdommen er en av kommunens viktigste ressurser i framtiden. I et arbeidsmarked der arbeidsplassene blir mer kunnskapsorienterte vil det å falle utenfor i utdanningsløpet kunne få større konsekvenser enn før. På lang sikt øker sannsynligheten for at denne gruppen blir marginalisert, både på det sosiale plan, men også i forhold til arbeidslivet. Andelen arbeidsledige i Stange i aldersgruppen 16-24 ligger på 5,4 % og er langt over landsgjennomsnittet på 3,4 %. Samtidig ligger andelen som mottar sosialhjelp i samme aldersgruppe på 10,3 %. Av disse er 5,6 % registrert som korttidsmottakere, mens 4,7 % er registrert som langtidsmottakere.

Arbeidsledige antas å være en utsatt gruppe, både psykisk og materielt og arbeidsledighet antas å kunne virke negativt på helsetilstanden. På lang sikt kan utviklingen vi nå ser føre til økte sosiale forskjeller i Stange. Å falle utenfor arbeidsmarkedet som en konsekvens av manglende utdanning er både samfunnsøkonomisk uønsket og en helsemessig risikofaktor. Å forberede ungdommen til å fullføre videregående opplæring er og blir en viktig oppgave.

Folkehelsearbeidet er sektorovergripende. Gjennom god planlegging skal Stange utvikle et samfunn som legger til rette for positive helsevalg og sunn livsstil, fremme trygghet for den enkelte og gode oppvekstvilkår for barn og unge, samt forebygge sykdom og skader.

4.2.3 Infrastruktur

Tilgjengelighet til andre attraktive områder er også viktig i valget av bosted. Innvesteringene som nå gjøres på samferdselssiden i kommunen er de største siden jernbanen kom på 1880-tallet.

Naturlig del av storbyregionen

Når firefelts E6 og dobbeltspor på Dovrebanen står klar vil avstanden til Oslo være 45 minutter. Dette gjør at Stange i større grad enn før, kan være et reelt alternativ til storbyen. Gjennom planlegging og tilrettelegging kan Stange bli en naturlig del av en storbyregion. Det blir derfor viktig å presse på for at utbyggingen av E6 og jernbane fortsetter.

Infrastruktur- mer enn vei og bane

I dag omfatter ikke infrastruktur bare vei og bane. Tilgang til bredbånd og god kapasitet på elektronisk kommunikasjon er en del av infrastrukturen. Infrastruktur omhandler også vann og avløpsnett, avfallshåndtering og drikkevann. Godt utbygd infrastruktur kan bidra til at steder blir mer attraktive samtidig som det øker mulighetene for at folk velger å pendle til og fra arbeidsplassen.

Næringsetablering og et større arbeidsmarked

En velfungerende infrastruktur øker også muligheten for næringsetablering, ikke bare i Stange, men i hele Hamarregionen. Dette kan bidra til å skape næringsutvikling og nye arbeidsplasser, som igjen presser på for modernisering av arbeidsmarkedet. På lang sikt vil dette også kunne virke forebyggende på den høye arbeidsledigheten blant unge i kommunen og regionen for øvrig.

Gjennom infrastrukturen øker tilgangen til et attraktivt og større arbeidsmarked, ved at en i mye større grad enn før, kan bo i Stange og arbeide i Oslo. For mange, særlig unge, vil gode utbygde kommunikasjonsmønstre til andre urbane arenaer, både innad i Hamarregionen, men

også utad, være avgjørende for valg av bosted.

Klimatilpasning

Som nevnt under punkt 2.7 er klimaet i endring. Klimatilpasning er og blir et viktig tema i framtiden. Ny kunnskap om potensielle fareområder og effekter av klimaendringer kan føre til at tomter og områder som tidligere har vært ansett som tilstrekkelig sikre for bebyggelse ikke lenger innfrir kravene i plan- og bygningsloven. Flere spørsmål vil gjøre seg gjeldene i tiden som kommer: Hvilke konsekvenser vil klimaendringene ha på infrastrukturen i kommunen? Hvilke klimatilpasningstiltak kan og bør gjennomføres i kommunen? Og hvilke effekter vil klimaendringene ha på landbruket i kommunen? Et sentralt tema i framtiden blir dermed hvordan kan Stange kommune tilpasse seg disse klimaendringene.

4.2.4 Bolyst/attraktivitet

I tillegg til trygghet og tilgjengelighet har hvordan et sted **opplevs og oppfattes** blitt stadig viktigere for valg av bosted. Omdømmearbeid, stedsutvikling, inkludering av innflyttere, variert boligtilbud samt næringsutvikling blir alle sentrale tema når en snakker om bolyst.

Botilbud

Noen ønsker å bo i by, andre på landet, noen ønsker å bo tett, andre spredt. For noen vil boligblokk representere det gode liv, for andre vil eneboligen være den store drømmen. Skulle bolysten trekke deg i retning av naturen og nærhet til Mjøsa, et trygt oppvekstmiljø for barn og unge, og et aktivt lokalsamfunn, ja da kan kanskje Stange være stedet. I tillegg til høy kvalitet på barnehage, skole og infrastruktur, må vi satse på gode og varierte boligområder.

Trafikksikkerhet

Trafikksikkerhet er og blir et viktig område for kommunen. Å satse på gang- og sykkelveier bidrar til trygge oppvekstmiljø

for barn og unge og vil være et viktig satsningsområde i årene som kommer. Samtidig har dette både en helsemessig og en miljømessig gevinst.

Kultur og stedsutvikling

Under pkt 2.2 så vi hvordan bostrukturen har forandret seg i Stange i de siste 20 årene. I likhet med resten av landet opplever Stange en økt tendens til sentralisering. Dette gir uttrykk for at det finnes visse attraktive kvaliteter i tettstedsbebyggelsen. Arkitektur og sosialt miljø er sentralt for hvordan folk opplever et sted og får større og større betydning for valg av bosted. Det må derfor legges til rette for attraktive møteplasser, både for barn og voksne og de med nedsatt funksjonsevne. Nærheten til Mjøsa kombinert med en vakker natur, og kort avstand til det urbane gjør Stange attraktivt. Kulturopplevelser blir også sentralt for at folk skal trives. Stange bibliotek fungerer i dag som en god arena for kultur, vi trenger flere slike tilbud. Gjennom stedsutvikling av Stange, Tangen og Ottestad vil vi skape attraktive og aktive lokalsamfunn. Å fortette rundt eksisterende kollektive knutepunkt blir viktig, samtidig som en opprettholder grendestrukturen i Stange.

Integrering

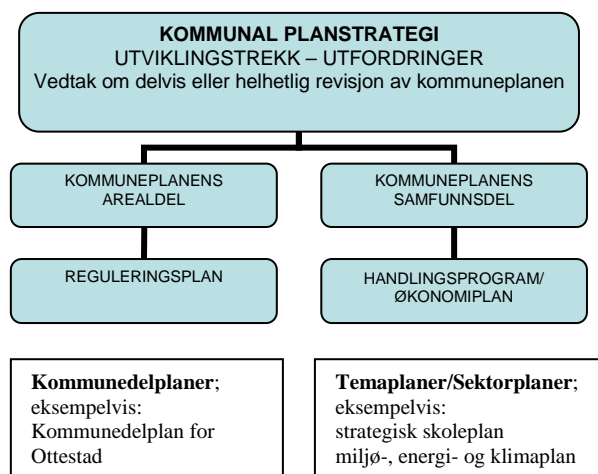
Som allerede nevnt vil den forventede veksten i Hedmark i tiden fremover skyldes arbeidsinnvandring fra ulike deler av verden. Det blir viktig å legge til rette for at folk både fra inn- og utland skal føle seg velkomne i kommunen. Igjen blir språkkompetanse viktig, men også at de nyankomne stiller med like vilkår både i samfunnet og på arbeidsplassen.

Omdømme-markedsføring

Sentralt i arbeidet med å tiltrekke seg innflyttere blir å finne ut hva er vår identitet? Omdømmearbeid og identitetsutvikling blir viktig skal Stange kunne markedsføre seg som en bolystkommune.

4.3 Planbehovet

4.3.1. Planhierarkiet



Kommuneplanen er kommunens viktigste styringsdokument. Kommuneplanen består av en *samfunnsdel* og en juridisk bindende *arealdel*. Dette er det overordnede plansystemet og det er i denne konteksten vi tar stilling til planbehovet.

Samfunnsdelen er videre delt inn i en langsiktig del som påpeker viktige mål, visjoner og strategier for de neste 12 årene. Og en kortsiktig del, handlingsdelen, som for Stange utgjør økonomiplanen.

Under kommuneplanen kan vi ha *kommunedelplaner* som er av geografisk og tematisk karakter.

4.3.2 Hva har vi av planer

Stange kommune har på lik linje med andre kommuner et omfattende planverk. Nedenfor er en liste over de overordnede planene som legger føringer for den kommunale planleggingen:

- Kommuneplanens samfunnsdel (2004)
- Kommuneplanens arealdel (2006)
- Samordnet miljø-, areal- og transportplan (2009)

- Kommunedelplan for vann og avløp (2005-2016)
- Helse og sosialplan (2007-2014)
- Avfallsplan (2011)
- Boligsosial handlingsplan (2011)
- Integreringsplan (2003)
- Miljø- energi- og klimaplan (2009)
- Strategisk skoleplan (2010-2015)
- Barnehageplan (2005-2010)
- Kommuneplan for idrett og fysisk aktivitet (2005-2017)
- Plan for folkehelse (2009-2012)
- Beredskapsplaner, ROS analyser

4.3.3. Pågående planarbeid

Nåværende helse- og sosialplan ble vedtatt i 2007 og skal være gjeldende til 2014. Rådmannen har likevel sett nødvendigheten av å rullere deler av planen og handlingsplanen allerede i 2011. En av begrunnelsene for rulleringen er nye sentrale styringssignaler som medfører nye oppgaver i bla samhandlingsreformen og ny lov om folkehelse og helse og omsorg. Kommunestyret godkjente i møte den 7.3.2012, den framlagte rulleringen av helse og omsorgsplanen gjeldende fra 2011 til og med 2014. Omfanget av rulleringsarbeidet konsentrerte seg i første rekke om:

- struktur,
- ”riktig” bruk av boligmassen som Stange eier
- arbeid/aktivitet rettet mot ungdom
- samhandling.

Fra 2015 skal kommunen ha en ny plan for helse- og omsorgsområdet. Arbeidet med den nye planen må startes opp i 2013. Samtidig er det gjort en vurdering om at plan for folkehelse bør revideres i 2012.

Nåværende kommunedelplan for vann og avløp ble vedtatt i februar 2006. En har med tiden ønsket å utarbeide felles kommunedelplan for vann og avløp for de fire deltakerkommunene i Hias. Kommunestyret godkjente i møtet den

30.11.2011 planprogram for felles kommunedelplan for vann og avløp 2014 – 2023 for kommunene Hamar, Løten, Ringsaker og Stange. Sentrale utfordringer i planarbeidet er:

- Funksjonsdyktige, effektive og bærekraftige vannforsynings- og avløpssystemer med hensyn på vannkvalitet, miljø, kapasitet, sikkerhet og beredskap.
- Tilrettelegging for framtidig utvikling og utbygging, både bolig og næring.
- Overvannsproblematikk og klimatilpasning av avløpsnettet.
- Klima- og miljømål (CO₂ – utslipp, energioptimalisering mv).
- Rekruttering og kompetanse

4.3.4. Planbehov

Gjennom arbeidet med kommunal planstrategi har kommunestyret kommet fram til følgende planbehov:

1. Helhetlig revisjon av kommuneplanen, både samfunnsdelen og arealdelen.
2. Oppstart av ny kommunedelplan for helse og omsorg, og revisjon av plan for folkehelse.
3. Oppstart av ny plan for oppvekst.
4. Egne sentrumsplaner for Stange og Tangen, og oppstart av planarbeid på Åkershagan.
5. Videreføring av arbeidet med felles kommunedelplan for vann og avløp for de fire kommunene Ringsaker, Hamar, Løten og Stange.

Kommuneplanen

Som tidligere nevnt ble gjeldene kommuneplan sist revidert i 2004 (samfunnsdelen) og 2006 (arealdelen). Mye har skjedd siden den gang. Utviklingstrekkene i Stange samt landet for øvrig, tilsier at behovet er der for en helhetlig revisjon av kommuneplanen. Revisjonsarbeidet med kommuneplanen vil starte med samfunnsdelen. Samfunnsdelen

gir viktige prioriteringer og konsekvenser for arealbruken som blir styrende for revisjonen av arealdelen. Oppstart av revisjonsarbeidet med arealdelen vil dermed starte i etterkant av vedtak om samfunnsdelen.

Sentrumsplaner/områdeplaner

Det er valgt å starte med utvikling av sentrumsplaner både for **Stange** og **Tangen** forut for full revisjon av arealdelen. Tettstedene vil som følge av jernbaneverkets planlegging for dobbeltspor, påvirkes i særlig grad. Gjeldende reguleringsplaner for tettstedene er gamle. Det er viktig å komme i gang med planarbeidet slik at jernbaneverkets planlegging kan ses i en helhetlig utvikling for tettstedene. Fokus på å utvikle kvalitativt gode tettsteder med større grad av fortetting, vil være nødvendig både som følge av ønsket om befolkningsvekst, jordvernfokus og for å støtte opp under en utvikling rundt kollektivknutepunktene. For inneværende budsjett er det satt av ressurser for igangsettelse av planarbeidet.

Kommunedelplan for Ottestad er nylig vedtatt, der tilrettelegging for økt boligbygging i stor grad baseres på fortetting innenfor eksisterende tettstedsgrænse. Området ved **Åkershagan mot Vikasenteret** som kommunedelsenter har utviklingspotensiale og fortettingsmuligheter som er viktig for videre utvikling i Ottestad tett opp mot Hamar by.

Oppstart av arealplanarbeid for de nevnte tettstedene, vil gi viktig innspill til revisjon av arealdelen som delvis vil starte opp i etterkant av dette planarbeidet.

Tematiske kommunedelplaner

Helse og omsorg

De demografiske endringene i samfunnet kombinert med konsekvensene av samhandlingsreformen gjør at behovet for en ny helse- og omsorgsplan aktualiseres. Samhandlingsreformen forutsetter at

kommunene har døgkontinuerlig øyeblikkelig hjelp funksjon fra 2016. Dette fordrer gode planer for å sikre rett kompetanse i helsetjenestene i hjemmet og i institusjon.

Folkehelse

I tillegg viser flere av folkehelseindikatorerne nevnt under punkt 2.6 et behov for å revidere planen for folkehelse. Ny lov om folkehelse aktualiserer dette behovet ytterligere, der det forutsettes at kommunene skal rustes til å kunne ivareta en ny framtidig kommunerolle med et tydeligere ansvar for et bredt og helhetlig folkehelsearbeid. Dette innebærer et styrket tverrsektorielt arbeid og en styrking av forebyggende tjenester.

Oppvekst

Utviklingen vi nå ser innen oppvekst understreker ytterligere at barnehagen og det 13-årige skoleløpet må ses i sammenheng. Dette blir viktig for å skape mestring både faglig og sosialt. Derfor ser kommunen behov for en ny plan for oppvekst som skal sikre helhet og sammenheng for de i aldersgruppen 0-16.

Vann og avløp

Nåværende kommunedelplan for vann og avløp ble som tidligere nevnt vedtatt i 2006 og det er nå i gangsett et nytt planarbeid for å se på mulighetene for en felles kommunedelplan for vann og avløp for de fire kommunene Ringsaker, Hamar, Løten og Stange. Som allerede nevnt er og blir klimatilpasning et viktig tema i fremtiden. Hvilke klimatilpasningstiltak kan og bør gjennomføres i kommunen blir viktige felles utfordringer i dette arbeidet.

Når det gjelder renovasjon, er arbeidet med felles avfallsplan i gang, etter planprogram vedtatt i kommunene våren 2010. Forslag til avfallsplan som kommunedelplan ble lagt ut på høring høsten 2011.

Ambisiøse målsettinger

Kommunen har lagt opp til en ambisiøs ramme for den neste fireårs perioden med hensyn på planarbeidet. Det er små marginer for å lykkes med et slikt planprogram. Det forutsettes at det er tilstrekkelig tilgang på ressurser – både økonomi- og personalressurser –, og at det ikke avdekkes for store interessekonflikter i planarbeidet.

Veien videre

Gitt at vi lykkes i våre ambisjoner, skal vi (kommunen) sammen med våre innbyggere skape *mulighetenes kommune*.

I 2019, har Stange en infrastruktur de fleste kommuner bare kan drømme om. Gjennom utbyggingen av E6 og Dovrebanen skal vi skape nærhet til markeder, kompetansemiljøer og ikke minst tilgangen på kvalifisert arbeidskraft. Næringsutvikling og verdiskapning skal prege Stange også i fremtiden. Stange skal være vekstkommunen, der jord og himmel møtes!

Ved å satse på barnehage, skole og utdanning skal vi skape en kultur for læring, og bevisstgjøre ungdommen hvilke muligheter som ligger i høyere utdanning.

Nærheten til Mjøsa og det unike forholdet mellom land og by, utgjør en sterk konkurransefaktor. For den moderne kosmopolitt, som sier ”ja takk begge deler” kan Stange tilby mye av det en storby kan, og kanskje litt til. Ved å skape attraktive tettsteder med et godt fysisk miljø og et variert kultur- og fritidstilbud, skal Stange tiltrekke seg nye innbyggere. Men med mindre du opprinnelig er fra Stange eller har kjennskap til Hamarregionen, er Stange kommune ukjent for de fleste. Hvem er vi? Og hvor skal vi? Det blir opp til dere å bestemme!

